



CONVERSACIONES INTERDIMENSIONALES

NÚM. 314 / 2014

Periodo VI Edición 00

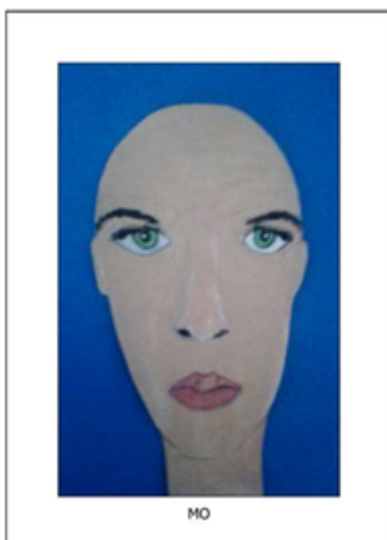
Núm. 682 Convivencias de Lanzarote

5 de septiembre 2014

tseyor.org

En la visita realizada al Volcán de la Abducción, después de hacer una letanía y un rescate adimensional, Mo nos ha dado el siguiente mensaje.





682. MENSAJE DE MO EN EL VOLCÁN DE LA ABDUCCIÓN

Rescate adimensional de la abducción

oOo

Mo

Amigos, amigas, un saludo de parte de toda la Confederación, y mi persona en representación de ella.

Soy Mo, que nos hemos permitido, con Rhaum, avanzaros hacia un tiempo futuro muy próximo. Habéis disfrutado de la gran luminosidad de este vuestro próximo mundo, de su magnificencia, de su perfección, dentro de la propia imperfección 3D.

Habéis podido observar una nueva nomenclatura, muy distinta, esto os ha permitido ajustar vuestros relojes biológicos. Claro que el detonante de todo ello ha sido la penetración en este acceso interdimensional de vuestra amada montaña de la abducción, Volcán de la Abducción, que cual montaña Muul os ha permitido conectar con ese mundo al que me he referido.

Sé que para vuestras mentes puede resultar difícil de entender, acostumbradas como lo están al tiempo espacio y su necesaria etapa vivencial con pasado, presente y futuro. Poco a poco iréis comprendiendo mucho más de qué trata la cuestión.

Y si estáis despiertos y sois conscientes del papel que os ha tocado vivir, aquí y ahora, en esta magnífica misión voluntaria, propiciada por el Pequeño Christian, entenderéis que lo primero que os corresponde es tomar grandes dosis de paciencia, para ir despertando poco a poco este sentimiento profundo de compenetración con todo el Fractal.

Hemos hecho lo posible por mejorar vuestra concepción adeneística y cromosómica. Creemos que vuestras células habrán asimilado este pequeño cambio de direccionamiento, el tiempo lo dirá, pero creemos que así ha sido, al poder verter en vuestras mentes profundas una nueva concepción de vuestras anheladas y próximas sociedades armónicas.

Parte de la abiótica se ha desvelado en vuestras mentes y el tiempo hará el resto. Nada más.

Amor, Mo.

Castaño

Hermano Mo, muchas gracias por el mensaje que nos has dirigido, en mi caso yo esperaba una extrapolación a la base submarina. En el rescate adimensional creo que no ha sido así exactamente, ha sido una experiencia diferente a la que esperaba. No sé cómo interpretarla del todo, creo que tenía que ver por una parte con el poder creativo de la mente y por otra con el propio cuerpo, como un viaje al interior del cuerpo, al nivel de células o de micropartículas. La pregunta es esa, si la experiencia que hemos vivido en la extrapolación o en la abducción ha sido de esa naturaleza.

Mo

Creo que en mi anterior alocución he referido la cuestión celular.

Esfera Musical Pm

Yo me vi con ustedes hablando y sonrientes, yo les intentaba sonsacar y en mis manos yo sostenía, no sé por qué, una llave, una llave plateada de tres puntas. Y me dijeron como que esa era la llave, la clave para acceder a la base, a los mundos, a la adimensionalidad. No sé si nos puedes ayudar en este sentido.

Mo

Precisamente lo que os conviene ahora es recopilar el conjunto de experiencias habidas aquí, en la abducción, en ese maravilloso Volcán de la Abducción, y que vuestras mentes hagan el resto, propiciando al mismo tiempo que las mismas reposen y puedan conjugar un nuevo tiempo adecuadamente.

Ayala

Amado hermano, más que nada expresarte lo que siente mi corazón, que es el corazón de todo Tseyor, no tengo dudas en este sentido. Y agradecerte profundamente los esfuerzos que están haciendo para guiarnos en esta búsqueda, sobre todo de la espiritualidad, pero también en conexión con esta 3D, en cuanto a la posible ubicación para anclar la energía del Cristo Cósmico, a través de ese punto que podría ser nuestro amado Muulasterio de Tegoyo. Ayer en la experiencia que hemos tenido, la sincronía ha sido impresionante y así ha sido confirmado por nuestro amado hermano Shilcars.

No sé si tú nos puedes adelantarn algo, quizás la sincronía en la búsqueda de una casa determinada se deba centrar digamos en esa especie de triángulo, muy reducido en el espacio físico, en que está el punto para el anclaje de la energía de nuestro Muulasterio. No sé si nos podrás dar alguna referencia al respecto... Nuestra gratitud de corazón.

Mo

Si bien estamos expectantes y esperanzados en que sabréis dominar adecuadamente la situación, y contribuir al desarrollo de la divulgación aquí en Lanzarote, no podemos por ello inmiscuirnos en vuestras decisiones, que todas lo van a ser y lo son respetables.

Así que decidid en función de vuestra preparación psicológica y mental, que indudablemente la tenéis y especialmente va a madurar mucho más rápido a partir de ahora. Es todo lo que Mo puede indicar.

Mahon Pm

Te doy las gracias porque es la primera vez que he podido ir a la base.

Puente

Espero que cada uno luego pueda expresar lo que ha visto. Lo primero de todo ha sido penetrar en el túnel luminoso, muy luminoso, hacia la base y de allí se nos ha planteado toda una estructura de trabajo, de operatividad, y durante bastante tiempo hemos estado en ese lugar, y la oportunidad de poder ver y casi tocar esos estados futuros. Y se veían niños con nosotros compartiendo, de una gran pureza y especial conformación. Y ha sido el colofón de este proceso de abducción.

Sí, hemos estado también en la base.

RESCATE ADIMENSIONAL DE LA ABDUCCIÓN

Oca

Puedo decir que no vi nada, solamente tenía un estado de satisfacción y de plenitud.

Ayala

Cuando hacíamos la letanía percibí una esfera azul inmensa en el corro que hacíamos los presentes, su límite era el de cada uno de nosotros. Esa imagen desapareció y vi que todo el grupo entraba por una especie de puerta que tenía similitud con otras puertas que he visto en otras ocasiones cuando hemos ido a la base. Era no muy alta y sí bastante ancha, como la entrada de un hangar. Ahí había unos hermanos que nos recibieron con mucho jolgorio. Dos de ellos nos conducen a un hemicycle, con forma de gradas en desnivel, y al fondo del mismo en el centro había una mesa ovalada con cuatro o cinco hermanos de mayor vibración. Todo el hemicycle puesto en pie aplaudiéndonos.

Nos sentamos y se dirigían especialmente a nosotros los ponentes y nos explicaron que nos iban a separar en pequeños grupos, con la guía de un hermano, a cada grupo nos iban a dar unas particularidades de conocimiento. Y luego teníamos que hacer una puesta en común a nivel consciente y que utilizáramos, eso me lo recalcó: “utilicen la misma metodología que habéis utilizado en los trabajos que estáis llevando a cabo de forma tan efectiva en estas convivencias”. Y me llegó el taller de unidad y sobre todo el trabajo con Seiph. Y ahí se acabó.

Puente

He visto como me introducían, nos introducíamos, en un túnel horadado en la roca en la pared del volcán, que es como una especie de puerta interdimensional y me ha llamado mucho la atención la luz de la propia roca que iluminaba todo el túnel, pero no eran luces que estuviesen pegadas con soportes, sino que era la propia roca que desprendía luz, y cuando mirabas al fondo del túnel se veía mucha luz, pero era la propia luz de las paredes al condensarse con la distancia. El túnel, como en otras ocasiones hemos podido ver, tiene curvas.

Al final llegamos a un punto en una gran sala, no he podido apreciar exactamente si había gradas, pero me ha resultado familiar, creo que es un punto en el que nos conectamos todos aquí en Canarias, creo que es la base submarina, porque la otra vez ya se comentó que desde el Volcán de la Abducción se iba a la base submarina de Canarias. Pero no he podido comprobar exactamente las instalaciones, lo ha detallado mucho mejor Ayala. De otras ocasiones, coincido con lo de las gradas y con el mostrador que hay delante de las gradas, donde se sientan altos dignatarios de la Confederación cuando vienen y nos hablan.

Lo que sí recuerdo es que de pronto nos hemos encontrado todos en un paisaje, en un jardín lleno de flores, con el cielo azul, de colores muy puros, sin contaminación, más puros que aquí en Lanzarote, si cabe, y me ha llamado la atención un bebé que estaba jugando con las flores del jardín y me he fijado en su rostro y se veía que era muy feliz y armonioso. Era un bebé muy inteligente como un adulto. En cuanto a su estatura era un bebé, pero en cuanto a conocimiento era muy superior a los bebés de aquí. Me dio la impresión de que estaba en otro lugar, como en otro mundo, pero con gente muy armonizada. Se veía gente caminar, pasear, hablar y he quedado maravillado de la contemplación de esa otra realidad.

Ayala

Se me ha olvidado que uno de los motivos de alegría que notaba provenía de ellos, aunque no veía qué elementos se dirigían a mí en ese momento. La alegría era porque esta vez habíamos accedido a un nivel de vibración mucho mayor, y eso era lo que motivaba el jolgorio de todos los hermanos en la base.

Sala

Bueno pues yo he visto en la rueda de la letanía que hemos hecho, un ser muy alto, altísimo, y lleno de mucha luz, y esa luz que él desprendía se iba impregnando y subiendo al infinito, con unos colores preciosos que aquí no los tenemos.

Especial de Luz La Pm

He percibido un haz de luz muy blanca, que nos transportaba a la base y una vez en ella uno de los hermanos telepáticamente me ha dicho: “nos alegramos de volveros a ver”.

En su Busca La Pm

Lo que sentí, lo que vi, fue como unos tubos enormes de agua, dentro del mar, y hacían como un sifón, y nos metimos por uno de esos tubos y cuando subíamos por otro tubo, haciendo de sifón, que era más pequeño, este tenía aire, era una de las entradas y entré por ahí. Y me llevaron a una sala, por un túnel, que tenía un montón de vegetación. Y cuando terminé en el túnel de la vegetación entré en una sala grande con vitrinas, con motores, potabilizadoras de agua y esas cosas. Y luego había alguien detrás que no dejaba de tocarme la espalda y me decía: “En su Busca, En su Busca, En su Busca”. Y subí por unas escaleras y era como una oficina y me estaban enseñando unos planos de un proyecto nuevo.

Mahón Pm

Yo cuando estábamos en la letanía empecé a notar cómo iban saliendo unos seres de lo que suponía que era la puerta y venían hacia nosotros y nos iban cogiendo de uno en uno y nos llevaban hacia esa puerta. Y vi como bajábamos, el túnel era oscuro pero lo veíamos perfectamente, al final había una luz y el fondo era blanco azulado muy potente. Allí había como un vehículo blanco azulado en forma de gusano y nos introducíamos por un túnel que se internaba en el mar y llegábamos a un recinto muy grande, creo que era una ciudad gigantesca, transparente, de color blanco azulado, como si fuera agua, y hay una persona que me dice te voy a enseñar este sitio. Me enseña las paredes, que no son paredes, que parecen de agua, pero no es agua, me enseñan más cosas y empiezo a notar como desaparecen tres de los que íbamos, eran Ayala, Puente y Castaño, y me dicen: “esos van a otro sitio”. Veo como los cogen y se los llevan a otro lado. Terminan de enseñarme todo, y veo como me llevan a ese vehículo y hacemos el camino de vuelta, hasta arriba.

Alce

Yo no fui a la nave submarina, más bien al revés. Me encontré en la cima de una montaña muy alta y ahí me sentí desconectada de todo lo que es el plano terrenal, me sentí muy libre, muy feliz, como que ya no me preocupaba nada. Y ya no sentía ni mi cuerpo, estaba por encima de todo, como flotando en el espacio, entre las nubes blancas, que se juntaban con el mar azul, formando como almohadas blancas, almohadas de nieve. A lo lejos se veían las casitas blancas del pueblo, tan pequeñitas que parecían de juguete.

En este momento sentí la grandeza del universo y lo insignificantes que somos, que es todo lo que está sobre la Tierra, todo es relativo, según la altura desde la que lo vemos. Por ejemplo, los niños cuando son pequeños ven a los papás y todo lo que les rodea lo ven muy grande, pero cuando crecen lo ven de una altura menor. Y yo me sentía ahí como que hay que relativizar todo, porque todo es insignificante. Me sentí muy feliz, flotando, me sentía muy libre.

Flor Eterna La Pm

He sentido mis pies muy bien plantados en la Tierra, y poco a poco mi cuerpo no tenía forma, y los cuerpos de cada uno, y al momento se ha formado una nube y se fue flotando, y una chica de luz me tocó el pecho, me sentía feliz.

Azul Cielo

He visto que nos subíamos en un módulo de una nave, era redonda por arriba y abajo era totalmente plana. Lo que he entendido era que nos metíamos dentro de un cráter del volcán, era un agujero negro por el que bajábamos todos hasta tocar el agua. Y dentro del agua he visto una construcción que no sé si era una nave, era una construcción blanca, metálica, azulada, y la forma era muy rara. Y después me he encontrado fuera, mirando la Tierra. Y era como si los continentes se fueran juntando, poco a poco, he visto una isla, no sé si era Lanzarote, y una lengüeta de tierra salía por el mar y se iba uniendo a esa isla. Después he visto muchísima vegetación en las distintas partes que he visitado, la vegetación llegaba al mar y había muchísimos acantilados, muchísimos lagos, algo muy bonito.

Corazón

Estábamos en la letanía y sentí algo, era una espiral de energía fuerte, fuerte, fuerte que me envolvía y me transportaba, y mi cuerpo iba rotando en el mismo sentido de la espiral, de derecha a izquierda. Y luego en el interior he visto las paredes con unos ladrillitos de tonos verdosos incrustados en la pared y en el suelo.

No se Besa La Pm

Yo lo que vi, cuando pronunciábamos nuestros nombre, que había una nube sobre nosotros en forma de nave y mientras pronunciábamos nuestros nombres el viento arreciaba cada vez más, y esta nube se convertía en una nave y estábamos protegidos por los seres de esta nave.

Luego en el rescate vi un camino cimentado con piedras, que llevaba a una especie de embarcadero, de forma cuadrada, y al fondo el mar.

Ame La Pm

Hoy desde las seis y media de la mañana noté una energía muy fuerte y era el corazón que se unía con la mente, y desde ahí vi el volcán de la abducción, que según llegábamos nosotros, estábamos nosotros y sale una luz muy fuerte, y alrededor nuestro había muchas luces blancas, como figuras, como seres de luz. Luego a la izquierda mía vi un Cristo, no sé si era el Cristo Cósmico, o Jesús, con la túnica blanca. Eso fue a las seis y media de la mañana. No me dejaba dormir.

Y luego cuando llegamos al volcán sentí como una energía muy sublime que nos envolvía, y sentí el ruido de la nave, y luego un ruido, y como la nave nos dejaba y ya empezó a moverse.

Escapada

En el rescate me fui a un túnel y estábamos todos metidos en un tren que va a mucha velocidad. Ayala va delante de mí, vamos todos muy contentos por el túnel, y me doy cuenta de que Ayala está riéndose mucho, como que le hace gracia la forma en que somos transportados.

Llegamos a una especie de lugar con una tarima larga que se va agrandando según vamos bajando. Se baja primero Esfera Musical y detrás de él Ayala, y los dos quieren hablar con los seres que están ahí, en ese lugar. Pero a esos seres no les interesa hablar, como que nos demos prisa, y entonces vamos saliendo y como que nos ponemos en fila, y nos van colocando a cada uno en un lugar.

Yo como que tenía prisa por ver lo que pasa luego, pero nada, soy la última en entrar. Y entré en una cabina, cada uno entra en una cabina. Yo entro en esa cabina y hay una luz rosada, está llena de luz rosada, y siento como que nos están limpiando. Y hay un ser que nos dice que hay que limpiar, no entiendo si es limpiando o sanando, tenemos que limpiar ya, porque lo necesitamos. Y el ser que me está atendiendo a mí es una langosta, es un ser bellissimo, pero no tiene ganas de hablar, solo lo mínimo. Yo tengo como prisa de salir de esa cabina, pero me dice que tranquila. Y de esa cabina paso a otra con un líquido verde, no estoy segura de qué color es, es tirando a verde. Y estoy ansiosa de ver lo que pasa luego, pero me dicen que no tenga prisa. Me dicen que nuestros cuerpos estén revisados, preparados.

Y después por fin estamos como en una sala, ya estamos preparados, y veo a Puente que está como recién duchado y está mucho más joven. Y se conoce que todos tenemos ese aspecto diferente, como más jóvenes, más vitales. Y que ya estamos todos igual, y que ya estamos preparados.

Esfera Musical Pm

Cuando estábamos en la letanía noté que ya estábamos en otro lugar. Me costó abrir los ojos y reconocer dónde estaba, era en una fracción de segundos, pero en esa fracción sentí una sensación de paz y de tranquilidad y sabía que no provenía de este mundo, venía de otro mundo, de otra dimensión, de otra sensación.

Al hacer el rescate me llega una espiral que a todos nos absorbe, nos absorbe como la esencia de nosotros y nos lleva a un punto, a una puerta, a un lugar, una especie de agujero puerta, y enseguida llegamos a unos túneles, esos túneles son conocidos para mí, y llegamos a una cueva que ya la he visto, donde en esa cueva sabía que se iba a abrir una compuerta, yo ya he estado allí por extrapolación, y en esa cueva nos recibe una langosta, que ahora no me costó tanto reconocerla, porque es difícil de reconocer que una langosta sea más evolucionada que tú. Y desde la piedra se abre como una compuerta, como si la piedra se fraccionara y se abre.

Una vez dentro me vi en una sala enorme con graderías, sé que estábamos haciendo algo, pero no sé qué. A continuación me dieron como una llave plateada con tres ranuras y pregunté y me responden que es la llave del nuevo Muulasterio, del acceso a la adimensionalidad, que ya tenemos esa llave para acceder a la interdimensionalidad.

Seguidamente me encuentro con Mo y Rhaum, sé que son ellos, tienen ojos claros y un aspecto nórdico, no sé si son de pelo blanco. Yo hablando con ellos intentaba sacarles que me contaran, pero no logré sacarles nada. Ellos se estaban riendo mucho, todos estábamos riéndonos, vi la cara de Puente, que era de completa felicidad, de vitalidad, de rejuvenecimiento. Y después me llegó la imagen de unos habitáculos transparentes, rectangulares, y me dijeron que eran como de hibernación, de sanación, como una especie de cunas, algo como para conservarnos, protegernos, limpiarnos, reequilibrarnos, había un botón en el que tocabas y se abría, me pareció curioso.

Castaño

Cuando estábamos haciendo la letanía percibí que nos estaban abduciendo, pues noté una luz blanca que venía de arriba, y pensé esta es la abducción.

Luego ya en el rescate, desde el principio contemplé una pared que despedía luz propia, escasa. Al dirigirme hacia ella se abrió y penetré en un gran túnel, descendente, con paredes autoluminosas, como si la piedra despidiera luz, una luz de colores cálidos, anaranjada, dorada, un color muy agradable, me llamó la atención que las rocas despidieran luz propia. Iba descendiendo hasta llegar a una gran caverna cuyas paredes despedían luz propia, inmensa.

A mí me llamó tanto la atención que seguí mirando y aparecieron otros túneles, otros pasajes, y en ese deambular me daba cuenta de que por donde pasaba se iluminaba todo más, como que respondían las paredes iluminándose como para facilitarme la visión de lo que tenía alrededor. Y por donde yo quería pasar se abrían otros pasajes, cavernas, aquello no acababa nunca, y también notaba que con mi pensamiento podía agrandar el espacio, si quería agrandar un túnel lo agrandaba, si quería crear una caverna la creaba, cosa que me llamó mucho la atención.

Y eso duraba y duraba y como vi que eso no acaba nunca, decidí cortar, pues noté que me estabais esperando. En ese deambular pensé no sé si ya estoy por el interior de la base o me he metido por otro sitio o estoy viajando por el interior de mi cuerpo a nivel de células, de órganos, de micropartículas, no sé si era el camino a la base o era otra realidad, por eso le hice la pregunta a Mo.

Roma Pm

Lo que me sucedió a mí, mientras estábamos de la mano, sentí que estábamos en una gran cueva, con un color rojo anaranjado, tirando a oscuro, y empezaban a pasar por delante de mí unas caras de unos seres humanos, muy mayores, el pelo blanco, y en una ocasión vi como un ojo ovalado, muy grande y como verde. Es lo único que puede captar. El color de la piel de estos seres era blanquecino y el pelo blanco. Y el ojo era como que quería entrar en mí.