



Universidad Tseyor de Granada (UTG) Granada (España)

CONVERSACIONES INTERDIMENSIONALES

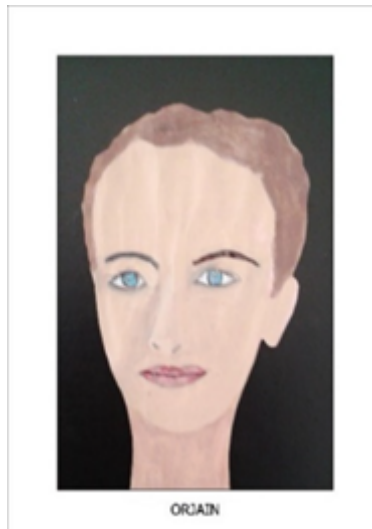
Lanzarote, Convivencias del Muulasterio Tegoyo

Núm. 923, jueves 17 de mayo 2018

tseyor.org

Hoy jueves, hemos estado comentando por la mañana el comunicado dado ayer por Melcor, sobre Pueblo Tseyor, por la tarde hemos ido al Volcán de la Abducción, donde hemos realizado una extrapolación a la base submarina de Canarias, después de la cena Orjaín nos ha dado el siguiente comunicado.





923. FUTUROS TRABAJOS DE PERSONACIÓN FÍSICA EN LA BASE DE CANARIAS

Orjaín

Amigos, amigas, hermanos y hermanas, vuestro humilde servidor Orjaín, de la base submarina de Canarias.

Es un privilegio poder estar con todos vosotros, en vuestra compañía, de verdad que sí. Y más sabiendo que en muy poco tiempo mantendremos estrechas relaciones.

Sí, porque vuestro proceso se está acelerando y día que pasa avanzáis, indudablemente, hacia este supuesto contacto o conexión entre ambas culturas.

Todo tiene su objetivo, persigue un fin, y habremos de seguirlo, el proceso, con pulcritud, con coherencia, con entusiasmo, con toda la amistad de la que podamos hacer uso. Y con ello, llegar a establecer una aproximación que nos permita una mayor relación, si cabe, más efectiva y más plena.

En definitiva, lo que pretendo transmitirlo es, en primer lugar, porque se me permite hacerlo por parte de mis superiores, y es decir que vendrá un momento, en unas determinadas circunstancias, que lo mismo que otros muchos compatriotas vuestros han estado en constante relación con la base, nuestra base, vuestra base, la base de todos, lo mismo sucederá con vosotros.

Porque aquí no hay diferencias, únicamente existen capacidades, y vuestro nivel está acelerándose, como he indicado al principio, muy rápidamente.

Por eso, aprovechando la situación de estas convivencias, y teniendo en cuenta también el esfuerzo que todos habéis realizado para estar aquí, dando prioridad a este conjunto humano y espiritual, casi que nos vemos obligados, con gran ilusión y entusiasmo, a daros esta primicia.

En un futuro muy próximo, pues, estableceremos, en este caso vosotros, relación muy directa con la base. Circunstancias muy diversas procurarán esta aproximación, y esto lo podréis comprobar en su momento y experimentar, por cuanto habréis de ser conscientes de los acontecimientos de vuestra propia región, y estar también presentes en el momento en que acudan representantes de otros lugares.

Porque evidentemente no hay limitación, no hay puertas cerradas, están todas las puertas abiertas, y únicamente será preciso que continuéis con este proceso del despertar de la consciencia.

Porque esos trabajos de personación lo serán físicos, y por lo tanto habréis de estar despiertos y atentos en cuanto se produzcan avisos para dicha presencia. Al objeto de recoger a vuestras personas, traslados, etc. etc.

En su momento se hablará del tema y se os darán explicaciones concretas. Vaya por delante que el medio es muy sencillo, basta con la voluntad y la buena predisposición de vuestras personas, y que querráis en su momento llevarlo a cabo.

Y nada más, si tenéis alguna pregunta por hacer, y puedo contestarla, adelante.

Castaño

Gracias, querido hermano Orjaín, estamos muy contentos de que estén entre nosotros.

Con respecto a lo que nos has dicho es bastante llamativo e interesante el contacto físico con algunos miembros de la base submarina de Canarias.

En alguna ocasión, me ha parecido, yendo por la calle en Lanzarote, haber visto a alguno de ellos, pero nunca estamos seguros, claro, y no era el momento de establecer ese contacto. Pero ahora parece que va a ser posible. La pregunta lógica es esa, nos podremos encontrar en un lugar preciso, para una tarea, un trabajo, no por simple curiosidad. ¿Eso será posible? Incluso creo que nos has dicho que podremos ser pasajeros de una nave de la base, con el objeto de hacer algún trabajo y transportarnos al lugar en que sea preciso estar.

Orjaín

Y por extensión podrá ser posible también en las instalaciones del Muulasterio Tseyor la Libélula, en el de Mazatlán y alguna que otra Casa Tseyor en distintas partes del mundo, en las que sus integrantes recibirán el mismo acomodo. Permittedme que de momento no amplíe el tema, pero seguirá más adelante la oportuna información.

Ahora es conveniente que os centréis en el trabajo que tenéis pendiente, ultimar algunos talleres más de nuestra amada hermana Noiwanak, algunas extrapolaciones que os sugeriremos las dirijáis a esta base, aquí en Canarias, para acomodar vuestros pensamientos, energías y dejad que el tiempo vaya y actúe a vuestro favor. Y al mismo tiempo servirá para recoger más hermanos y hermanas que se irán incorporando en el grupo, procedentes de todos los países del mundo, y en su estado Muul.

Y también aprovecharemos para la decantación de aquellos hermanos y hermanas que voluntariamente decidan excluirse del grupo, por circunstancias diversas, todas comprensibles y que obviamente no viene al caso citarlas aquí y ahora, pero que podéis comprender perfectamente. Porque ante todo está la libertad de elección.

Castaño

Creo que has hecho referencia a que va a haber circunstancias críticas en las que tendremos también que actuar. Recientemente se han producido en Canarias unas secuencias muy seguidas de terremotos submarinos, sobre todo entre la isla de Tenerife y Gran Canaria, sobre todo en el volcán submarino que hay entre ambas islas, se ha producido una constelación sísmica muy seguida, de cientos de seísmos de poca intensidad. ¿Esto puede indicar que se está activando la plataforma de Canarias, y movimientos sísmicos, telúricos, que sabemos que se van a producir y que van incluso a unir las islas en una sola? Si puedes darnos alguna referencia.

Orjaín

No voy a dar referencia ninguna, por ahora. Y lo comprenderéis en su momento. Sin embargo, el objeto de que os hagamos publica la personación y la invitación a visitar vuestra propia base submarina, tiene como consecuencia la situación de vuestro subsuelo.

Castaño

Bueno, aquí tenemos un proyecto, el de las semillas de alto rendimiento, que estamos desarrollando con mucha ilusión y mucho entusiasmo. Supongo que en la base submarina de Canarias ya existen y hay cultivos de estas plantas. ¿Estos contactos físicos podrían tener también alguna relación con las semillas de alto rendimiento?

Orjaín

Los estudios que se han llevado a cabo y las investigaciones y las experimentaciones lo han sido en Montevives.

Esfera Musical Pm

En la visita de hoy al Volcán de la Abducción vi claramente como visitamos la base submarina de Canarias, a través de un módulo, y me llegó la sensación, no sé si es así, de que existen hermanos en la base submarina de Canarias, que nos van a ayudar mucho, que van a relacionarse con nosotros codo con codo, cuando nosotros demos el paso adecuado. En esa visión vi como en Lanzarote había humo, había fuego, había lava, pero era una situación que sabíamos manejar, porque teníamos buena información y por las características de la isla, cuyo vulcanismo no es muy agresivo, como el de hace unos doscientos años, y nos permitirá seguir andando, seguir expandiéndonos, pero la situación del subsuelo será algo limitante, pero que nos implementará más velocidad. No sé si esto es así, si nos puedes decir algo.

Orjaín

Bien, habéis oído a vuestro Prior, no lo he dicho yo, mi persona.

Ayala

Amado hermano Orjaín, gracias por este hermoso regalo que nos has hecho a todos.

Me pareció en la extrapolación a la base que había muchísimos elementos preparados para traer a la isla, pero lo relacioné con el proyecto de pueblo Tseyor, para ayudarnos a las tareas que se precisen. E incluso llegué a percibir no semillas propiamente, sino plantas que ya tenían incorporadas las semillas de alto rendimiento, y llegué a ver una de ellas. No sé si estaré equivocado, de todas formas, de corazón, gracias.

Orjaín

Insistimos de nuevo en que estas experimentaciones y trabajos de campo y de laboratorio están centralizadas en Montevives. Sin embargo, hermano Ayala, comandante, decirte que al mismo tiempo de comunicarlo a todo el colectivo, esta base, en Lanzarote, la propia isla en sí, conformada antaño por el simbólico conejo, tiene en su representante espiritual de forma simbólica, a la tortuga sin pelo del cuento¹.

Así que dicha tortuga, efectivamente así lo contemplamos y así os lo hemos hecho saber, en vuestra intuición, habrá de calmar la ansiedad de los conejos y liebres que pululan por sus campos. Y tal vez consiga la reunificación, y establecer la debida armonía, cosa difícil en estos casos de impaciencia. Sin embargo, creemos que ello será posible. Y comprended la retórica y la metáfora, y a buen entendedor..., puntos suspensivos.

Ayala

Es que estábamos en el Volcán de la abducción concentrado, y justo cuando abrí los ojos vi dos liebres, dos conejos, que iban subiendo una lomita. Entonces pensé, esto tiene un simbolismo. Hace falta acercar la agilidad de la liebre a la paciencia de la tortuga.

Esfera Musical Pm

El martes, en la iniciación en el taller de interiorización, se dio el taller a 7 hermanos, simbólico número, y tuve una visión que a mí me dio la impresión que era la base submarina de Canarias, en la cual estaban los 7 hermanos que se iniciaban, y había distintos niveles de hermanos asistiendo, era un acto muy importante y humilde. Y en esa visión vi que se entregaba un báculo y un collar, no sé que llevaba ese collar, no sé si merece la pena que digas que llevaba ese collar.

Orjaín

Todo llegará a su debido tiempo. Ahora mi sugerencia es que trabajéis organizadamente, amorosamente, porque tenéis las puertas abiertas, no solamente ante la futura llamada a vuestras personas directamente, sino obviamente también en las extrapolaciones mentales y en los trabajos de extrapolación, en los que bajo vuestra solicitud lograréis que la experimentación se lleve a cabo por vuestras personas con suma facilidad, cada día que pase.

Castaño

Quisiera comentar que en la extrapolación a la base submarina de hoy, algunos hemos visto grandes galerías subterráneas, grandes simas, cavidades subterráneas, daba la impresión de que eran de la propia isla de Lanzarote, en realidad parecía que todo estaba hueco, porque eran galerías y cavernas enormes, y también de otras islas. No sé el significado de esta amplia incursión espeleológica, ¿es que nos habéis querido mostrar el interior oculto de cómo está la plataforma de las islas?

Orjaín

Como que es un trabajo en equipo, y habréis o podréis aplicaros en la oportuna regresión o rescate adimensional, sería prudente que permitierais a los demás compañeros experimentar o al menos trasladar a la memoria física las experiencias de hoy. Y tendremos tiempo de analizarlo, comentarlo, debatirlo y clarificarlo, porque todo ello es muy importante, principalmente porque os habéis de mover muchos de vosotros en esta zona y es útil conocer su geografía.

Pide por Ti La Pm

Yo no recuerdo experiencias de ninguna extrapolación en las experiencias de campo, seguramente las habré tenido pero lo que sí recuerdo por tercera o por cuarta vez, siempre que estoy en ese trabajo de campo, me da un fuerte temor en el estómago, que se me va aliviando. Me podrías decir algo sobre eso. Gracias.

Orjaín

Que es una situación general, y por lo tanto a muchos de vosotros le sucede o va a suceder lo mismo, son reajustes energéticos, cromosómicos y adeneísticos.

Lluvia de Estrellas La Pm

Yo vi algunas cosas, pero lo que más me sorprendió es que cuando venía con Pide por Ti se me encendió una luz en el cielo por tres veces. Hace un rato hemos estado hablando en la montaña sobre el tema y también vimos por tres veces una luz picando, y lloré. No era un avión ni tampoco era una estrella, pero bueno la vi yo, ¿qué es lo que vi?

Orjaín

Será mejor que cerremos la sesión y trabajéis a fondo para establecer el oportuno paralelismo con la experiencia interdimensional que habéis tenido la oportunidad de disfrutar todos.

Escampada Libre La Pm

Solamente una pregunta, sobre las fotografías que se hicieron en donde aparecía una esfera azul cerca del sol, tenemos la duda de si es un efecto óptico en la cámara o era una esfera de verdad.

Orjaín

Para algunos será un efecto óptico y para otros un efecto real, sin embargo para todos está claro que la abducción se produce mediante el color azul, y a la vuelta el color naranja.

Esfera Musical Pm

¿Existen hermanos actualmente que están con nosotros, hermanos de la base submarina, que están con nosotros? Me dio esa sensación, aunque nosotros no los vemos.

Orjaín

Sería un mal actor si se descubriese su verdadero papel.

Castaño

Has aludido al conocimiento de la geografía espeleológica de canarias y que eso nos puede ser útil, ¿tal vez sea porque estas cavernas y pasajes subterráneos serán lugares de refugio en situaciones de emergencia?

Orjaín

Hablaremos en próximas ocasiones.

Puente

Ha dicho que aprovechásemos todo este tiempo para que se incorporen nuevos compañeros y compañeros, y se descolgasen los que están a medias. Es prematuro.

El que nos den la noticia de que tendremos un acceso a la base es como un regalo, nosotros damos uno, pero ellos dan doscientos.

No te Olvides La Pm

Yo pregunté si podría ir a la base submarina de Canarias, y para mí es una confirmación de que así es.

Esfera Musical Pm

Exael era un habitante de la Palma, que se incorporó a la base, pues desde pequeño sintió ese vínculo con la espiritualidad. Y también estos señores de la base submarina están aquí con nosotros.

ANEXO

EXTRAPOLACIÓN A LA BASE SUBMARINA DE CANARIAS

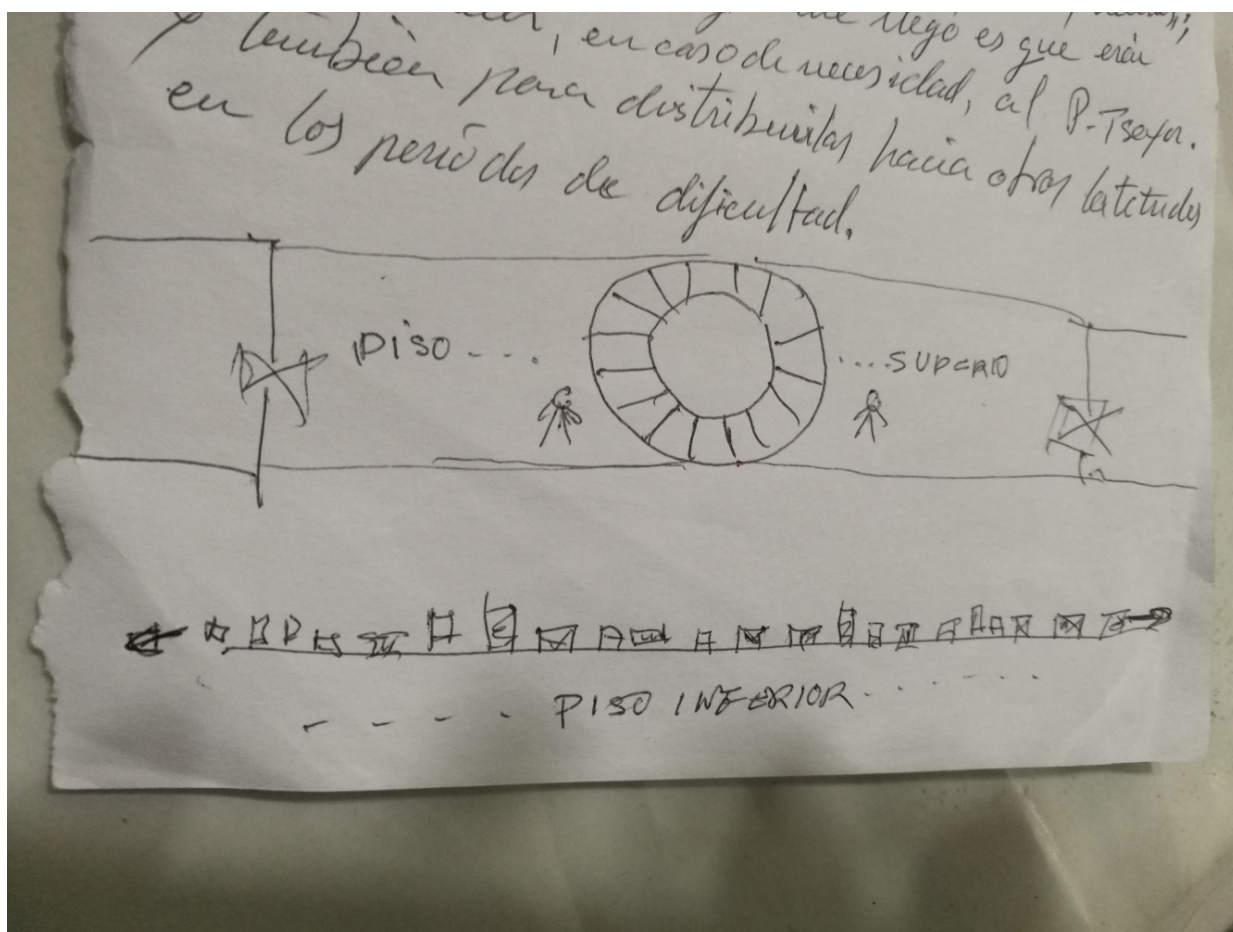
17-MAYO-2018

Participantes: Ayala, Bien Dicho La Pm, Capitel Pi Pm, Capricho Sublime La Pm, Castaño, Corazón, El Artífice La Pm, El Bastón La Pm, En el Ojal La Pm, En Su Busca La Pm, Escampada Libre La Pm, Esfera Musical Pm, Juan, Navegante Precoz La Pm, No te Olvides La Pm, Pigmalión, Puente, Remover Lodo La Pm, Roma Pm, Sala, Sublime Decisión La Pm, Summum 360 La Pm, Una Pica en Barcelona La Pm,

AYALA:

Extrapolación: Me vi directamente en la Base Submarina de Canarias. Me recibió Orjaín, nos abrazamos, después del abrazo de forma instintiva cogí su mano derecha y la besé, me llamó la atención la forma de su piel... Me pareció que era diferente a la nuestra

Luego nos acercamos a una barandilla, era de forma circular, debajo se observaba, en un nivel inferior, una enorme superficie ocupada por infinidad de elementos materiales, de todo tipo, equipos electrógenos, maquinas, herramientas y además, la primera impresión que me llegó es que eran para abastecer, en caso de necesidad, al Pueblo Tseyor y también para distribuir las hacia otras latitudes en los periodos de dificultades.



BIEN DICHO LA PM:

Extrapolación: Me sentí muy tranquila y a gusto, pero no vi nada especial

Rescate: Después del túnel me he visto dentro de una luz muy blanca como una niebla donde no podía ver nada, luego se ha ido despejando y he sentido un ser que me ha abrazado con mucho amor, le he preguntado quién era y me ha dicho que era mi réplica y que me da la bienvenida, también me ha dicho: “Estás en el momento y en el lugar adecuado, como siempre has estado”.

Luego por el tercer ojo me han ido pasando como pantallas en color amarillo, malva y morado; a veces he visto como perfilándose rasgos de una cara, pero borrosas.

CAPITEL PI PM:

Extrapolación: Mirando las nubes que había sobre el cráter del volcán apreciaba como pequeños orbes que se movían entre las nubes de arriba hacia abajo.

Rescate: Veo una nave grande sobre el cráter, gris.

CAPRICHOS SUBLIMES LA PM:

Extrapolación:

1-En un momento antes de organizarnos para realizar la letanía, me sentí tranquila, con sentimiento de acompañamiento, me sentía muy relajada

2-Luego en la letanía, cuando escuché el nombre de Con Buen Pie La Pm, sentía que ya no estaba aquí, no escuchaba apenas los nombres y no sentía, me extrapole, me fui, mi volumen de voz bajó al decir Tseyor. Y cuando al terminar la letanía percibí una luz intensa sobre nuestras cabezas y sentía que nos traían de vuelta al lugar donde estábamos y abrí los ojos

3- Cuando me senté en el suelo escuchando la música, inicié las respiraciones mantrando mi nombre simbólico, pasaron unos minutos y percibí seguidamente como se abría en ese lugar donde estábamos juntos en el volcán, al mismo tiempo se abría una enorme profundidad, una especie de túnel, que conectaba con otras cavidades intraterrenas. Llegué a un punto como un tope donde mi cabeza hace una ligera inclinación hacia la izquierda y una inmensa puerta especie de arco (de piedra), sentía que era una puerta de entrada hacia otra dimensión. Me introduzco dentro y me doy cuenta que al fondo hay otra puerta grande y así infinitamente.

4- Al introducirme como si entrara en otro espacio eran túneles iluminados rutas de camino, cavidades donde se podía entrar y salir bien visible

5- Salgo de ahí, a la superficie y entro en otra puerta y esta vez noto también otra dimensión, lugares y espacios como ciudades enormes, llegó un momento donde me di cuenta en la extrapolación que pregunté si estaba llevando un pequeño módulo y percibí a mi lado que había un copiloto que me daba indicaciones y que me introducía en el módulo y me llevaba a lugares y ciudades de edificios antiguos, pasaba entre las ciudades y lugares de mucha agua, lugares de mucha costa.

De pronto llegué a una especie de estacionamiento y me subo a otra nave donde estoy en una sala de mando, con muchos más hermanos.

Me llevaron a un edificio muy blanco y percibí que era un observatorio y pregunté si era así, e intuí que sí.

6- Luego llego a un lugar donde nos bajamos y llegaban más hermanos vestidos con túnicas y algunos iban de la mano, como parejas y se unían al grupo, nos acompañaban y seguíamos juntos y cada vez se acercaban más hermanos y ahí volví de la extrapolación.

Rescate: Me introduzco en una puerta donde recorro un espacio, un largo túnel que se iba iluminando según me introducía en él y al mismo tiempo ese túnel se subdividía en otras cavidades del subsuelo (intraterrenas) donde tenían puertas de entrada y salida a la superficie, y lugares o espacios de estacionamiento o parada.

CASTAÑO:

Extrapolación: Antes de realizar la rueda de nombres simbólicos, pude ver una nave azul en la vertical del cerro próximo

.Al comenzar la extrapolación, oyendo la suit de Peer Gynt, se abre la percepción de una gran oquedad en la roca de la montaña, a la que habían llegado por un camino descendente entre montañas.

Esta oquedad en descendente, amplia, oscura, hay una energía azul que me rodea y me conduce al interior

Al ir penetrando, las paredes rocosas del interior de la tierra, se van iluminado, como si despidieran una luz amarillenta que las hace bien visibles

Siguen una serie de incursiones por galerías, salas, descensos en vertical, lagunas, por zonas que intuyo son de Lanzarote, como si nos mostrara la geografía espeleológica del entorno.

Después se pasa a cavernas submarinas, zonas profundas del mar, zonas de la propia base, excavada en el interior de la roca, etc.

En secuencias posteriores, aparece una gran nave flotando, que veo por fuera y después me introduzco en ella sin penetrar por ninguna puerta. Esta nos lleva a otros lugares, ciudades, por las que paseamos, pasajes cubiertos, altos edificios, como recorriendo un mundo. Veo muy bien al grupo que deambula y con el que voy caminando.

Más adelante subimos de vibración y ahora son lugares luminosos en los que flotamos, no hay suelo. Planos cada vez más sutiles y etéreos en los que hay una gran paz.

Creo que todo lo visto y experimentado en la meditación de Peer Gint es en realidad una comprobación de parte de la información recibida en la abducción, que en realidad ya se había hecho durante la letanía, y de la que ya habíamos vuelto.

En una de las muchas secuencias vividas, me veo en el interior de una nave pequeña, de pie, alrededor de un centro de control que está en el centro de la nave, y rodeado de varias personas que miramos atentamente los sistemas de navegación.

Rescate:

En el rescate recuerdo las vivencias en orden inverso a como se produjeron. Veo el final, cuando nos traen de vuelta de la abducción. Luego las escenas de los mundos etéricos y luminosos, a continuación el paseo por la ciudad de ese mundo, que identifico como de Aggunióm, las casas en este caso bajas, rodeadas de vegetación, luego entro en el interior de algunas, las recorro por dentro, luego salgo al exterior y me interno por los lugares que las rodean, su paisaje, luego otras ciudades.

Allí me subo a un pequeño módulo que me lleva a sobrevolar ese mundo desde arriba. Es un poco oscuro, como si fuera el atardecer. Veo algunas gentes y rostros, se abren paisajes más amplios, y ahí termina el tiempo del rescate.

CORAZÓN:

Extrapolación:

1-Subiendo al volcán percibí en los oídos un sonido alerta, algo en el aire se acercaba.

2-Escucho el canto armonioso de los pájaros en dos ocasiones (1 cuando estábamos en el círculo y 2 cuando estábamos en extrapolación).

3-Sentí que realmente no estábamos allí, no sabía dónde.

Rescate: Caras, caras, caras de HHMM en la Base, como si me los estuvieran presentando; Al salir de la Base se despedían sonriéndonos y nosotros sonreímos con ellos.

EL ARTÍFICE LA PM:

Extrapolación: Yo visualicé que estábamos todos en el lugar delante de una puerta adimensional y que nos recogían, pero no pude ver a dónde íbamos. Al mismo tiempo sentía como una fuerza de arriba nos arrastraba hacia el noroeste, después soplaban el viento, eran como grandes lazos negros que los tenía a mi espalda, pero en el momento que nos recogían, estos desaparecían.

Cuando desperté tenía un fuerte dolor en la frente como si me hubieran puesto un casco o un anillo, era una sensación muy rara de mucha pesadez.

Rescate: Visualizo que efectivamente estábamos dentro de una sala enorme con mucho resplandor (para mí es la primera vez que lo veo). Estábamos todos cogidos de la mano como en la rueda, en la misma posición y nos mirábamos sonrientes. El sitio es con mucha luz

EL BASTÓN LA PM:

Extrapolación: Yo disfruté del paseo en coche hasta el Volcán, me sentía feliz, disfruté del paisaje, de la hermandad de las hermanas, pero no vi nada, ni interior, ni exterior, estaba tan feliz que no me cabía nada más, e incluso fotografié todo lo que pude y tampoco salió nada.

Rescate: He visto un camino entre dos montañas, donde había entre las montañas cuevas, me metí en una cueva y al salir vi un remolino de bolas azules y acto seguido me vi viajando

EN EL OJAL LA PM:

Extrapolación: Cuando hacemos el círculo y mantramos nuestros nombres, comienzo a balancearme hacia delante y atrás sintiendo como una energía me elevaba al sentarnos comienzo a hacer un color azul y al momento veo una charca y un salto de agua. En el agua estábamos Con Buen Pie La Pm y yo en El Ojal La Pm, bañándonos y como el agua caía sobre nosotros, el agua era dorada y por esa cascada o salto de agua comenzamos a elevarnos en círculos hacia arriba, abrazados hasta que llegamos a la piedra de Tseyor dentro de la nave, introduciéndonos en ella abrazados. Sigue cubriéndonos en cascada un chorro de agua dorada sobre nosotros. Y los hermanos nos ponen unos tubos por el cuerpo depurándonos y me indican telepáticamente que era importante recibir esa depuración para nuestro papel conjunto en Tseyor y todo lo vivido como hasta ahora como pareja y todo lo venidero era para ponernos a prueba dentro de Tseyor, para el papel a desempeñar en Tseyor.

Rescate: Al llegar al volcán, subimos el volcán. Con Buen Pie y yo, y un orbe azul, nos introducen dentro de él, y nos sube hasta arriba. Al llegar los primeros a la cima vimos como 5 conejos corrían despavoridos a esconderse. Ya al introducirnos en este orbe recibo la información de que esta extrapolación la vamos a realizar de la mano Con Buen Pie La Pm y yo. Comienzo a ver lo mismo interiormente en la extrapolación, solo que al subir la piedra de la nave e introducirnos en ella, los hermanos nos circundan y nos dicen telepáticamente que

muchas cosas vividas hasta ahora y otros por venir sólo eran producto de dejar el pasado de ambos atrás

Posteriormente nos seguimos elevando en ese tubo dorado y nos muestran unos en las que nos veíamos los dos en plantaciones cultivando, con algunos animales y al mirar atrás veo a los hermanos que venían a ayudar en el campo.

EN SU BUSCA LA PM

Extrapolación: Cuando terminamos la letanía, la parte alta de mi cabeza parecía que se me iba a despegar, seguidamente me tumbé al lado de una tabaiba porque así me llegaba que tenía que hacerlo. Al tumbarme, el corazón me latía más rápido de lo normal. Poco a poco con las respiraciones me fui relajando más y más hasta llegar a un punto de mucha paz y armonía.

Rescate: Cuando Esfera dijo o pidió a los HHMM tener una experiencia ahí, una nave nos recogió y fuimos trasladados a la base submarina. Me vi en una camilla como si me estuvieran operando de la frente o algo parecido, además de hacerme sanación

ESCAMPADA LIBRE LA PM:

Extrapolación: Me veo en un gran túnel a mucha velocidad. Aparezco en la antesala de la nave. Donde ya he estado otras veces, una gran plataforma o caverna dentro de la roca. Salimos del agua y nos reciben en la tarima de la plataforma. Vamos subiendo a una especie de cabinas en forma de huevo delgado, uno a uno en fila y pasando a otro lugar donde nos limpiaremos.

Rescate: Aparezco en el lugar del volcán donde nos reunimos, visualizo como nos vamos reagrupando. Al comenzar la letanía, nos recoge una esfera, tal cual estamos en círculo, veo como nuestros cuerpos energéticos suben en la esfera. Entramos en un túnel agarrados de las manos en espiral según se van nombrando los nombres simbólicos de cada uno. Llegamos a la nave, salimos del agua y subimos a una tarima donde nos reciben uno a uno, y nos indican subir a la cabina huevo donde entramos a la sala de limpieza. En ese lugar dentro de la cabina mi mente comienza a percibir luz blanca, poco a poco la luz va siendo cada vez más blanca y cada vez siento más paz. Cuando ya es totalmente blanca la luz, comienzo a recibir mucha información, pero no sé de qué se trata, me dicen que no intente descifrarla, pues lo iré descubriendo poco a poco.

Permanezco todo el tiempo recibiendo la información. También me dicen que además de información general del grupo, me están dando información personal, eso es lo que entiendo.

Todo este tiempo siento y visualizo como, al mismo tiempo, estamos realizando la letanía en el volcán, como los dos actos se producen a la vez.

ESFERA MUSICAL PM

Extrapolación:

Bajábamos todos contentos y felices hacia el centro del volcán donde nos esperaba un módulo o nave plateada, que estaba suspendido en el aire y fuimos saliendo por un tubo o escaleras. Allí dentro, todos reunidos, nos esperaban hermanos muy contentos. Estábamos de pie viendo como Los Peques conducían.

La nave era espaciosa, por la comprensión que daba desde fuera. Allí sentimos la velocidad sobre el mar y la isla de Lanzarote. Nos dieron un Viaje Precioso y nos llevaron al futuro de Lanzarote como Pueblo Tseyor. Se veían Plantaciones de SAR, al lado de “eras” acogidas.

Se veían en la isla Lanzarote, como había lava, humo, fuego, pero no andábamos preocupados, sabíamos qué hacer en cada momento. Las SAR, había plantas como “el millo” alternadas con otras más pequeñas, como judías. Arvejas...etc

Después nos fuimos a la Base Submarina, y en el mar estando bajo él, de repente se abre un espacio y pasamos de Agua a Aire, como una Burbuja. Después nuestra Nave sobrevoló la Base y aterrizó en un Hangar. Se veía un gran movimiento. Allí nos recibieron otros hermanos y ahí me quedé.

Rescate

Volví a ver la Nave en el centro del Volcán, me pareció ver a los “peques del espacio”. La Nave enseguida se puso en la vertical de Lanzarote y vimos rayas que se abrían en la Tierra y se veían las demás islas que también tenían su proceso, pero no me fijé muy bien. Seguidamente fuimos a la Base y me vi en una Reunión con distintos hermanos de la Base que nos van a ayudar en el Pueblo Tseyor y por supuesto en momentos “complicados” para la Isla. Estaba dirigida, me pareció, esa reunión por Orjaín

JUAN

Extrapolación

Mi experiencia, en el Volcán de la Abducción fue la siguiente:

Comenzó con una luz azul claro pero muy intensa; esta luz se convirtió en agua que era el mar, dentro del agua se destacaban puntos de luz de color amarillo. En esta experiencia, la mitad de la imagen era agua azul y la parte de arriba era como una puesta de sol de color naranja en todo el cielo.

Apareció una nave encima del cráter del volcán, de la cual yo sólo veía su base, que estaba compuesta de tres círculos y un círculo central más hundido. De esta nave salió Noiwanak que vino a abrazarme y decirme que no me preocupara por nada, que estaba protegido y me entregaba mucho amor.

Vi también en el fondo del mar túneles, que recorrían el fondo marino, con grandes ventanales donde se veía el agua y de estos ventanales salía mucha luz.

También en el fondo marino y dentro de estos túneles aparecían grandes cúpulas, que se mantenían de forma vertical y en su base había luz, así como dos torres, también con unas bases de luz.

Aparecieron de forma continuada, entre imágenes, unas líneas de luz formando como una red que lo cubría todo (como si fueran relámpagos en una tormenta)

Toda la experiencia que acabo de contar comenzó con la visión de un ojo de color azul muy hermoso que me miraba y parpadeaba.

Aparecieron después más ojos, otros de color verde, de una persona que me miraba de forma intensa, pero siempre con muy buena vibración y después siguieron apareciendo más ojos que me observaban.

En toda esta experiencia, lo que más me llamó la atención era la luz tan intensa, de color azul claro que se dirigía hacia mí, esta me envolvía continuamente, era desbordante y maravillosa hasta el punto que me sentí envuelto en ella, con Noiwanak mirándome, protegiéndome ella, y diversos hermanos que me rodeaban y me transmitían esa radiante luz que se mantuvo todo el tiempo de la conexión. Los hermanos que me rodeaban, no les apreciaba las caras con claridad, pero eran de forma circular como la de Noiwanak

NAVEGANTE PRECOZ LA PM

Extrapolación

En un principio solo veía pantallas de colores, que aparecían con puntos y luego crecían hasta unirse entre sí, los colores eran el morado, morado y verde.., después en un fondo azul oscuro aparecieron unas figuras en forma de rombos de color blanco que se movían y hacían formas varias, muy rápido.

Después vi una figura hexagonal de color gris plateado pero que en principio apareció como un dibujo y luego se materializó; segundos después le salieron de los lados como unas pequeñas aletas, metálicas también...

Luego me quedé dormida, me fui a una vida paralela donde estábamos en el mismo sitio y en la extrapolación vi lo mismo, más una figura conformada de pequeños tubitos y esferas, los tubos se unían por las esferas; la primera vez que lo miré formaba como una S que flotaba en el aire., después se formó un cubo pero al regresar de la extrapolación abrí los ojos y el cubo seguía flotando en el aire, entonces me levanté y lo cogí; en ese momento se acercaron unos hermanos a verlo también pero entonces desperté., los tubos eran plateados y las esferas un azul celeste claro.

NO TE OLVIDES LA PM:

Extrapolación: Siento en el momento silencio y paz. De forma consciente observo en el cielo una nube en forma de águila o gran pájaro que avanza empujada por el viento.

Rescate:

Veo escenas sueltas.

1. Especie de bastoncillos de cristal blancos.
2. Pasamos por unas especies de pequeñas habitaciones para limpiarnos.
3. Veo a Esfera Musical y el Artífice.
4. Observo el ojo de un HHMM muy cercano a mí, pero no me permite verle toda la cara.
5. Veo un ser completo de color crema, con morfología distinta a la humanoide, no se describirlo mejor, fue como un parpadeo.
6. Luego estoy fuera de la base en una ladera con coches, no entiendo que hago allí.
7. Vuelvo a estar dentro de la base, en un lugar con paredes blancas mates y comienzo a vislumbrar a un hombre que resulta ser Puente.
8. Un ser alto y fuerte coge del suelo una pequeña flor rosa y me la entrega, es una flor que se encuentra como enredadera pero en el suelo, la hoja de esta enredadera es verde, pequeña y gruesa.

PIGMALIÓN:

Rescate:

-Una caja de madera como tipo ataúd más grande, abierta la tapa con una varilla.

-Una figura humana hecha con papel como la del día de los inocentes, hay más de una figura humana.

-Veo a El Bastón La Pm desde lejos.

-Veo a alguien caer desde el borde de un barco o algo parecido, al mar.

-Veo a Capitel Pi, Te confío La Pm.

PUENTE:

Un túnel en el espacio desde donde penetran las naves hacia la base, en un canal que las hace invisibles.

REMOVER LODO LA PM:

Enviado por Whatsapp

Con respecto a mis experiencias ayer en el volcán: Vi con los ojos abiertos una pequeña bruma...y con los ojos cerrados solo noté que había mucha energía de alta vibración cerca... porque mi cuerpo oscilaba de lado a lado suavemente... signo de alta vibración cercana...

En casa alrededor de las 22.45... noté una energía que me vibraba en mi casa y lo asocié a que en el muulasterio pasaban cosas...

ROMA PM

Extrapolación

No llegué a ver o percibir nada en concreto pero sí sentí un gran bienestar corporal y una paz interior muy profunda.

Sentí que, en mi interior, algo se movía como si el físico se fuera acomodando poco a poco

Rescate

Imágenes muy confusas de caras y ojos grandes. El interior de una especie de gran cúpula con carteles pegados en las paredes con inscripciones cuyo contenido no logré entender

SALA

Rescate

Veía, en la rueda que hicimos en el volcán, que detrás de cada uno de nosotros había un hermano de la Confederación y cómo con sus manos nos dieron energía. Y más tarde nos pasaron las manos por todo el cuerpo limpiándonos el aura de cada uno de nosotros.

Una gran nave apareció en el mismo centro de la rueda y fuimos subiendo en ella uno a uno y fuimos directos hacia el mar.

SUBLIME DECISIÓN LA PM

Extrapolación

Durante la meditación veía varias esferitas como alineadas, dos al frente y una atrás, dos unidas por un tubo y una más al lado (y lo dibuja)

Y les vi, primero de color azul y luego de un rato rojas,

Después vi algo que parecía una cadena de ADN y me enfocaba en una de sus partes.

Después vi algunos módulos como de algún artefacto; el primero me recordó la forma de la cadena adeneística y los otros eran distintos, uno como una media luna o algo así.

SUMMUM 360 LA PM:

Extrapolación: No se han hecho visibles pero han acudido para trabajar a nivel celular que significa que nos han rejuvenecido y nos han hecho más transparentes, cambio de carbón a diamantino, nos han hecho un trabajo a todos los niveles, no se han podido acercar y hacer visibles porque ha habido gente aquí que no hubiera aguantado un contacto visible con ellos, no obstante han estado, nos han hecho el trabajo que nos han podido hacer y han tardado bastante, se han tomado su tiempo, para hacerlo bien. Yo he tenido la vista borrosa, he sentido también hormigueo en el cuerpo, en el corazón he sentido mucho y me parecía ver con el tercer ojo una nave chiquitita en forma un poquito triangular.

UNA PICA EN BARCELONA LA PM:

Extrapolación: En el círculo vi como una luz, que nos envolvía, como que teníamos un doble energético detrás nuestro, o no tengo claro bien qué es.

Vi a Esfera Musical Pm, como si le viera una especie de polvo blando y el cambiara de tono.

En la meditación, vi un triángulo por donde entré y comencé a ver diferentes imágenes el lado, que ahora mismo no recuerdo bien pero como una energía viva que hacía formas entre sí, con relieves, como figuras geométricas que se mostraban unas sobre otras, se superponían y complementaban.

Me vi volando por un lugar donde me veo siempre, las mismas montañas. Luego, vi una imagen, donde me ponen una gota en una mano.

Y al finalizar, vi como una nave o algo triangular, que se ensancha.

Rescate: nada

¹ Véase el “Cuento de la tortuga sin pelo”, comunicado 413, y también en la obra *Los cuentos de Tseyor*, Biblioteca Tseyor.